

Ce qu'il faut retenir du

Conseil national de la Silver économie #5

du 25 novembre 2024

Replay du CNSE



Le contrat de filière

Luc Broussy, Président de la filière Silver économie
Mathieu Alapetite, Secrétaire général de la filière

- **Le Contrat de filière 2024-2027** est une véritable feuille de route structurée, portée par ses membres, composé d'objectifs ambitieux et mesurables. Il repose sur cinq axes stratégiques, élaborés à partir des travaux de six groupes thématiques réunis lors du premier semestre de cette année.
- Ces groupes ont abordé les enjeux et défis à relever par la filière : l'organisation territoriale, le soutien à l'innovation, l'expérimentation et la massification des solutions, ainsi que la communication autour de l'enjeu de la transition démographique.

Consulter la dernière version du contrat



Table-ronde #1 : Définir les besoins des seniors

Franck LEHUEDE, Directeur d'études et de recherche, expert Silver économie, modes de consommation et d'habitat, Crédoc

- **L'étude menée par le Crédoc** (dans le cadre de la convention de partenariat avec la CNSA) vise à identifier de manière scientifique les besoins des seniors.
- Cette démarche s'appuie sur des « focus groupes » rassemblant des seniors issus de milieux urbains et ruraux, afin de recueillir leurs perceptions sur ce que signifie "bien vieillir" et de définir les besoins à satisfaire.
- Cette étude vise à définir les besoins autour de cinq piliers : parcours résidentiel, mobilité et territoires, inclusion sociale, santé & prévention et aidants, le numérique sera abordé de manière transverse.

17 Prochaines étapes

- Finalisation des focus groupes en décembre 2024.
- Élaboration des besoins socles en février 2025 qui permettront de dimensionner des « paniers de services » (juin 2025) puis des « budgets de référence » (octobre 2025).



Table-ronde #2 : Favoriser l'innovation

Romain Ganneau, Directeur général de Silver Valley
Alexandre Faure, Directeur-fondateur de Sweet Home
Charles Bark, Président-fondateur de Hinounou

- **La cartographie des besoins et des acteurs**, élaborée en partenariat avec Sweet Home, est essentielle pour guider les investisseurs et identifier les thématiques mal couvertes, comme la mobilité ou les solutions financières pour les seniors. Ce travail, intégré au Livre Blanc de la Silver économie, sert également à détecter les tendances du marché et à structurer l'écosystème en analysant l'adéquation entre offre et demande.
- **L'accompagnement des startups** est primordial pour développer des business models réalistes et durables. Selon Silver Valley, il est nécessaire de cibler les seniors comme principaux financeurs tout en adaptant les offres aux attentes des mutuelles, investisseurs et autres partenaires stratégiques.
- **Les partenariats public-privé** constituent un levier clé pour déployer les innovations à grande échelle. À partir de son expérience internationale, Hinounou a montré que ces partenariats permettent de passer de l'expérimentation à des applications pratiques, notamment en exploitant l'intelligence artificielle pour anticiper et prévenir les maladies chroniques chez les seniors.



Les partenaires publics

Maëlig Le Bayon, Directeur de la Caisse nationale de solidarité pour l'autonomie (CNSA)
Marianne Kermaol-Berthome, Directrice des politiques sociales, Groupe Caisse des dépôts

Pourquoi la CNSA soutient la Filière et qu'attend-t-elle d'un Contrat de Filière ?

- **Le soutien de la CNSA** s'articule autour de la prévention de la perte d'autonomie et l'intégration des seniors dans les processus décisionnels. Elle valorise les innovations technologiques, notamment les outils d'assistance à domicile, pour améliorer la qualité de vie et renforcer l'attractivité des métiers du grand âge.

Pourquoi la CDC cherche à avoir une approche transversale de son intervention dans le champ du vieillissement et comment le Contrat de Filière peut l'y aider ?

- **Le concours de la Caisse des Dépôts** repose sur quatre axes :
 1. Le financement d'infrastructures pour développer l'offre sur les territoires (logement des soignants, solutions de mobilité).
 2. Le soutien à l'innovation via des investissements stratégiques.
 3. La structuration du marché pour massifier les acteurs et éviter la fragmentation.
 4. La solvabilisation des coûts pour les seniors, notamment par la mobilisation du patrimoine et des mécanismes d'assurance.



Les collectivités territoriales

Florence Thibaudeau-Rainot, Adjointe au maire du Havre, présidente de la commission Solidarités de France Urbaine
Olivier Richefou, Président du Conseil départemental de la Mayenne, Président de la commission « grand âge » de l'Assemblée des

Pourquoi les collectivités territoriales sont pleinement parties prenantes de l'adaptation de la société au vieillissement ?

- **L'adaptation des villes au vieillissement**, selon Florence Thibaudeau-Rainot, repose sur trois axes au Havre :
 1. "Être bien chez soi" avec un guichet unique MaPrimeAdapt' et des solutions pour l'adaptation des logements.
 2. "Être bien dans sa ville" grâce à des plans de mobilité et des aménagements co-construits avec les seniors, comme des bancs publics adaptés.
 3. "Être bien entouré" via des actions contre l'isolement social, notamment des visites à domicile organisées avec des services civiques.
- Olivier Richefou soutient que les collectivités, en particulier les départements, jouent un rôle stratégique dans l'adaptation au vieillissement.
- **Les deux intervenants mettent en avant la complémentarité des échelons territoriaux** : les villes et intercommunalités accueillent les populations et adaptent leurs infrastructures pour leur permettre de bien vieillir. Les départements, en tant que gestionnaires des territoires, coordonnent les acteurs du domicile et les politiques d'habitat partagé, incluant les EHPAD.
- Les départements constituent des terrains d'expérimentation, soutenant des innovations par des dispositifs comme la conférence des financeurs.



L'implication des gérontopôles

Pr Cédric Annweiler, Chef du service de gériatrie du CHU d'Angers, professeur des universités en gériatrie et biologie du vieillissement, Président du gérontopôle Pays de la Loire

La structuration territoriale de la filière et l'implication des gérontopôles

- Les gérontopôles sont des **acteurs de terrain** en lien direct avec les usagers, aidants, collectivités, ou encore acteurs académiques.
- Les quatre missions structurantes des gérontopôles (issues du cahier des charges de 2021) sont : **formation, recherche, communication et développement économique**.

L'avancement de la mission « Vieillir en santé »

- L'évaluation scientifique des besoins des 55-75 ans, dans le cadre de la mission confiée à la filière par la Ministre de la santé, met en évidence des enjeux clés : prévention de la fragilité et promotion d'innovations pour le bien vieillir. Ces travaux visent à identifier les facteurs de risque, les signes de pré-fragilité, ainsi que les solutions préventives efficaces qui peuvent être dupliquées à l'échelle nationale. Les conclusions et préconisations seront rendues courant 2025.



L'adaptation des logements au vieillissement

Thierry Asselin (Union Sociale de l'Habitat), Alain Chapuis (Fédération Française du Bâtiment), Thierry Ravon (CAPEB), Brice Brandenburg (IGNES), Fanny Soum-poulyet (Association nationale française des ergothérapeutes – ANFE)

En quoi le contrat de la filière (soutenu par le Ministère du logement) peut accélérer la politique d'adaptation des logements au vieillissement ?

- **USH** : Avec 5 millions de logements sociaux, l'USH adapte son parc et innove avec des solutions inclusives comme le béguinage ou l'habitat intergénérationnel. L'organisation met en avant la nécessité d'un soutien renforcé des dispositifs nationaux, tels que MaPrimeAdapt, pour accélérer ces transformations et garantir un cadre de vie adapté et accessible à tous les seniors.
- **FFB/CAPEB** : La massification des adaptations résidentielles repose sur la formation des entreprises, avec des programmes comme Hadibat / Silverbat ou Proadapt, conçus pour sensibiliser et former les artisans et entreprises à l'adaptation des logements pour les personnes âgées et en situation de handicap.
- **IGNES** : Les transitions numérique et démographique nécessitent des solutions technologiques (chemins lumineux, domotique) pour prévenir les chutes et sécuriser les logements. En partenariat avec des fédérations professionnelles du bâtiment, IGNES travaille à la vulgarisation et à l'intégration de ces solutions technologiques dans les programmes de rénovation et d'adaptation des logements, tout en encourageant leur accessibilité au plus grand nombre.
- **ANFE** : Les ergothérapeutes intègrent besoins individuels, environnement physique et innovation pour garantir autonomie et sécurité des usagers à domicile.



Transport / Mobilités

Stéphanie Lopes d'Azevedo, Directrice économie et technique, Union des transports techniques et ferroviaires (UTPF)
Gérard Hernja, Responsable recherche et prospective, Ecole de conduite française (ECF)

Sécuriser les déplacements en voitures des publics seniors et orienter vers les alternatives du territoire

- **UTPF** : Les transports publics doivent proposer des alternatives fiables pour éviter l'assignation à résidence. L'objectif est d'accompagner les publics vers ces solutions et de travailler à leur appropriation.
- **ECF** : Les auto-écoles développent des modules pédagogiques pour prolonger l'autonomie au volant et accompagnent les seniors dans le deuil du permis de conduire, en intégrant les enjeux émotionnels et pratiques. Ces structures doivent, demain, orienter vers des alternatives si cela est nécessaire.



Le secteur médico-social

Marc Bourquin, Conseiller stratégie, Fédération hospitalière de France (FHF)
Jean-Christophe Amarantinis, Président du Synerpa

Le médico-social au cœur de la Silver Economie

- **La FHF** souligne l'importance d'investir dans la technologie pour valoriser l'aide humaine dans les EHPAD et les services à domicile. Elle propose de structurer un centre de preuve pour évaluer les innovations adaptées aux besoins des établissements et des professionnels.
- **La Synerpa** appelle à libérer les énergies professionnelles dans le secteur du médico-social pour rendre les métiers attractifs et faciliter le recrutement massif des 400 000 postes nécessaires d'ici 2030.



Développer une offre à l'export

Lorena Cabrera, Cheffe de service - Art de Vivre et Santé - Grands Comptes et Partenaires, Business France

Développer une offre à l'export

- La Silver économie est un secteur d'excellence française exportable. Business France, à travers son offre de services, peut informer les acteurs de la filière sur les **marchés prioritaires** (Europe, Asie, Amérique) et les accompagner dans leur **développement à l'international** au sein du groupe de travail dédié.



Le rôle de l'intelligence artificielle

Agnès Leersnyder, directrice de Future4Care

L'importance de l'IA demain dans le secteur de l'aide aux personnes âgées

- L'IA révolutionne l'aide aux personnes âgées : commande vocale, détection de chutes, gestion des soins. Future4Care, consortium regroupant Orange, Capgemini, Generali et Sanofi, joue un rôle clé dans cette transformation.
- Dans le cadre de son **partenariat avec France Silver Eco**, Future4Care souhaite à lutter contre le **fractionnement de l'innovation** dans le domaine de la santé et de l'autonomie. Ce partenariat vise à favoriser l'**industrialisation et la diffusion généralisée** des outils technologiques dans le domaine du bien vieillir.



Soutien du gouvernement au contrat de filière

Paul Christophe, Ministre des solidarités, de l'autonomie et de l'égalité entre les femmes et les hommes

Intervention ministre

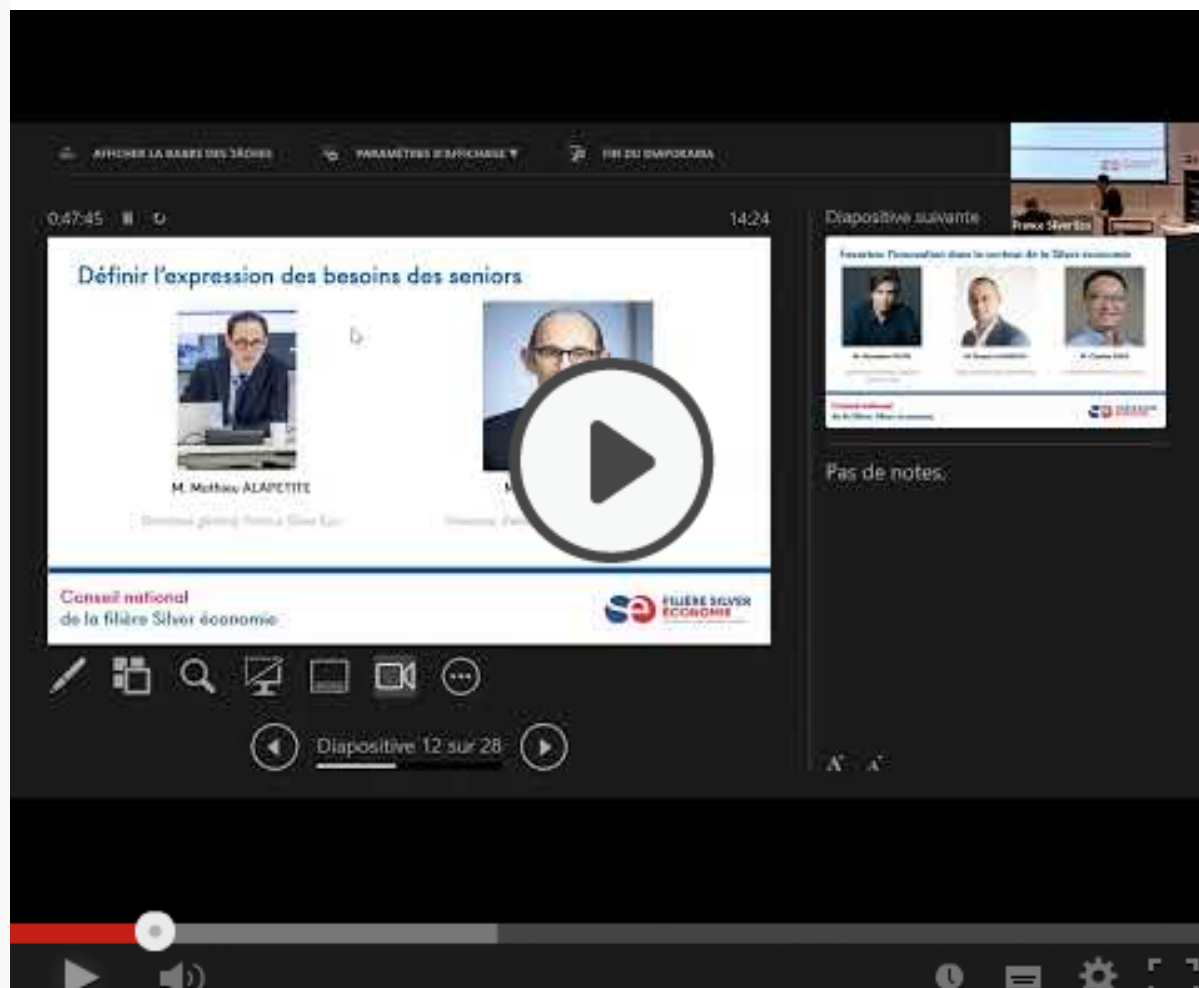
- Lors de son intervention, le ministre Paul Christophe a réaffirmé le **soutien plein et entier de l'État** au contrat de filière 2024-2027. Ce document, élaboré en collaboration avec l'ensemble des acteurs de la Silver économie, est considéré comme une **feuille de route cruciale** pour anticiper et répondre aux enjeux du vieillissement démographique en France.
- Paul Christophe a appelé à une mobilisation collective pour transformer ces engagements en résultats concrets, rappelant que l'État restera un **partenaire engagé** aux côtés de la filière Silver économie pour faire de cette ambition une réalité.

Trois priorités stratégiques :

1. **Réforme des EHPAD** : Lancement d'un forfait soins d'indépendance unifié et création de 6 500 postes supplémentaires en 2025, dans une trajectoire de 50 000 ETP d'ici 2030.
2. **Adaptation des logements** : Accélération des dispositifs comme MaPrimeAdapt, pour permettre aux seniors de vieillir chez eux dans de meilleures conditions.
3. **Innovation numérique** : Appui aux technologies telles que la domotique et la détection préventive, pour renforcer l'autonomie et la sécurité des seniors.

Investissements dans les métiers et transitions

- L'État s'engage à rendre les métiers du grand âge plus attractifs grâce à des revalorisations salariales, tout en soutenant les transitions **technologique et écologique**.



Suivez nous :

